

一测吓一跳!20 款家用电器功耗全测试

2008-04-09 11:15:17 来源: [泡泡网\(北京\)](#) [网友评论 0 条](#) [进入论坛](#)

自从人们开始熟练的使用电开始,人类社会有了前所未有的发展,越来越多的电器产品应运而生,尤其是近些年开始,电的广泛应用,让人们的生活发生了非常大的变化,现代生活已经无法想象,没有了电,将会是什么样子。



南方的特大雪灾,造成了大面积的停电,人们生活受到了不小的干扰,铁路也接近瘫痪,电已经成为日常生活必不可少的因素。家中的大部分生活用品都要依靠电来运转。可是对于如此多的用电产品,对于其耗电量,有过比较精确的计算吗?什么东西是最费电的?什么东西的耗电量没有我们想象的那么严重,一直都存在误区?



我们的功率测试仪

功耗是所有的电器设备都有的一个指标，指的是在单位时间中所消耗的能源的数量，单位为 W。不过复印机和电灯不同，是不会始终在工作的，在不工作时则处于待机状态，同样也会消耗一定的能量（除非切断电源才会不消耗能量）。因此复印机的功耗一般会有两个，一个是工作时的功耗，另一个则是待机时的功耗。

这里要感谢王老师，将家中 20 款电器的功耗一一测试，让我们更直观的来了解家用电器的各种功耗是多少！从而计算出各种电器的耗电量是怎么样的，可能在不经意间的的使用差别就能使电费成倍的增长，下面我们赶快来看看 20 款家用电器在功耗方面的表现如何吧。在这里我们依然用的是功耗测试仪，将所测电器插头通过测试仪接入电源。

● 待机也要交电费 液晶电视功耗测定



第一个测试对象是一台 46 英寸液晶电视，我们共测试了两个数值，一个是工作状态下的，一个是在待机状态下的，来看看在不同状态下液晶电视的功耗分别是多少。由于液晶电视只要亮度值恒定，功耗就比较固定，所以是在正常收看的状态下测得的功耗值。



正常收看状态下的功耗为 133W。另外，我们也测试了电视机在不同亮度情况下的实际功耗。测试表明，无论电视机的亮度有多高，其功耗始终保持在 133W 左右。下面来看一下待机状态下的功耗。



虽然待机状态下的功耗仅为 1W，但是依然是在消耗用电，天长日久，这样的耗电量也是不能小看的，所以收看完电视后，还是要关闭电源。

● 9W 功耗 看 DVD 即经济又省钱

DVD 是家庭中必不可少的娱乐产品了，而且价格方面也比较低廉，下面我们来看看，DVD 机在播放影片时的功耗是多少。



《变脸》一直都是小编最喜欢看的电影



在运行时，DVD 碟机的功耗为 9W，对于一些大的家用电器来说，DVD 机的功耗算是比较小的了。

● 待机功耗比电视还高 Wii 游戏机功耗测试



Wii 游戏机是目前比较流行的家庭娱乐产品之一，它的功耗会是怎样呢，下面我们也分为游戏时和待机时的功率来分别测量。



左为游戏功耗 右为待机功耗

结果显示，游戏机在运行时功耗只有 19W，这也和任天堂在宣传 Wii 时提到的低功耗相吻合。但 Wii 在待机时的功耗为 4W，比 46 英寸液晶电视待机的功耗还要高，真是有些出乎意料，看来不玩游戏机的时候还是应该把电源线拔掉。

● 开机就耗电 电脑整机功耗测试



该电脑的配置相当落伍，只能测出四年前电脑的功耗水平……

配置为：AMD 巴顿 2500+/512MB/80GB+60GB/6600 标



这是在电脑开机状态下的功耗，开机后没有进行任何的操作，功耗达到 95W，如果再运行一些程序后，功耗也会随之增加，下面我们就来看看玩游戏会对功耗有多少影响。

- 电脑进入游戏程序 功耗猛增至 131W

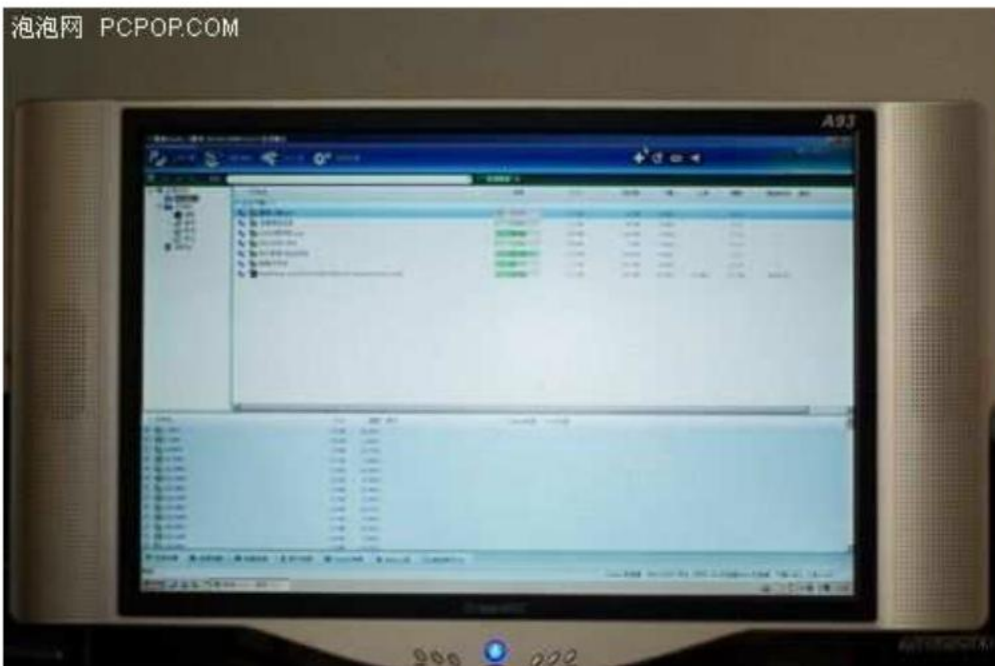




电脑在进入实况游戏后，功率由原来的 95W，升至目前的 131W，显然进入游戏后 CPU、显卡等配件已经在全速运转了。电能的消耗也随之增加，那么有些人喜欢全天 24 小时开机下载，这样对电能有没有过多的消耗呢？下面我们来看真是测试结果。

下载功耗不可小看 下载界面功耗测试

由于网络的发展，下载已经成了很多网友的习惯，而且经常是 24 小时不关机下载，那么下载时功耗为多少呢？



下载狂人往往会 24 小时不停地下东西



进行下载时，功耗就从原来的 95W，上升到了 99W，实际上此时数值始终在 99W 到 105W 之间波动。虽然只有不到 10W 的功耗提升，但是一天 24 小时下来，耗电量也是不小的，所以为了节约能源，全天下载还是尽量避免的好。

● 声音越大功耗越高？音箱功耗测试

很多人都认为，如果声音越大则功耗就越高，但是我们来看一下实际情况是什么样的。



E3100，漫步者比较经典的一款 2.1 声道音箱



经过测试发现，即使对音箱的声音进行调节，在声音最大，和最低时，功耗始终没有任何变化，均为 5W。如此看来，声音大小并不能直接影响耗电量。5W 的功耗，还是可以接受的。

● 19 英寸宽屏功耗直降 显示器功耗测定



参测产品为长城 19 吋宽屏显示器



电脑当然不能只有主机，显示器也是比较重要的部分，测试的 19 英寸宽屏显示器的功耗为 33W，与庞大的 46 英寸液晶电视相比，功耗少了不少。

整机功耗偏低 笔记本功耗测试



参测的笔记本为联想昭阳 E680A



这个功耗是在笔记本接入电源后，无操作状态下测得的。笔记本的功耗为 21W，看来笔记本的功耗与台式机比起来，优势十分明显。

● 功耗 4W 手机充电时功耗测试

现在用电设备逐渐增多，需要充电的产品也多了起来，家中的手机就是最经常充电的设备，下面我们来看看它的功耗是多少。



给这款诺基亚 6670 手机，充电时的功耗为 4W，按照一般情况看，手机充电时间在 1 小时左右，所以耗电量还是很小的。

● PSP 充电功耗仅为 2W 游戏机充电功耗测试



给 PSP 游戏机充电时的功耗为 2W，不过游戏机的电能消耗也比较快，重复充电的过程中，功耗的消耗也是不小的数目。

节能还是缩水？节能灯功耗测试



为了节约能源，节能灯是很多家庭的首选照明工具，下面我们就来看看这个标称功耗为 7W 的节能灯，实际功耗是怎么样的。



没想到宜家卖的灯泡也这么不靠谱

实际测试的功耗仅为 4W，这个结果颇令人不解，实在不知道该算它省电，还是虚标……。另外小编同时也测试了一枚“山寨”厂生产的节能灯管，也存在同样的问题，实际测试的数据要小于标称功率。

● 果然低能耗 冰箱运转时功耗测定



冰箱也是家中不可缺少的电器产品，而且近些年，冰箱等家用电器都必须配备能效标识才容许出售，下面来看下冰箱的功耗，是在冰箱开启的情况下测定的。



注意看左侧的标识，该冰箱的能效比为一级，属于最为省电的产品
大家在购买相关产品时也不妨参考一下能效标识

这款冰箱的标明的耗电量为 0.35 千瓦时，而我们测出的功耗仅为 69W，按一千瓦时一度电来计算，这款冰箱的耗电量还低于标注的耗电量，非常不错。

● 耗电大户 小小电磁炉功耗测定

虽然上面测过了一些常用的家电产品，但是耗电量均在百瓦左右，下面的产品，虽然不是很大的东西，但功耗确是很惊人的。来先看一下电磁炉的功耗。



测试时将炉火开为最大

在将电磁炉开到最大火的时候，测得的功耗为 1866W，如果用它做饭一小时，耗电将近 2 度左右。看来下次做饭也要加快时间了。

500W 实测偏低 电饭煲功耗实测



一款功耗为 500W 的电饭煲，实际测试的功耗为 471W，对于一些家电产品来说，实际的功耗测试往往会低些，标明的功耗，应该为最大功耗。

● 小小电水壶功耗惊人 热水壶功耗测试



电水壶以快速烧热水而受到消费者的喜欢，在功耗上也是非常高的，烧开水时的功耗为 1784W，幸好烧开水的时间不是很长，这样的耗电量还是可以接受的。

- 小烤箱 最大温度功耗达 1044W

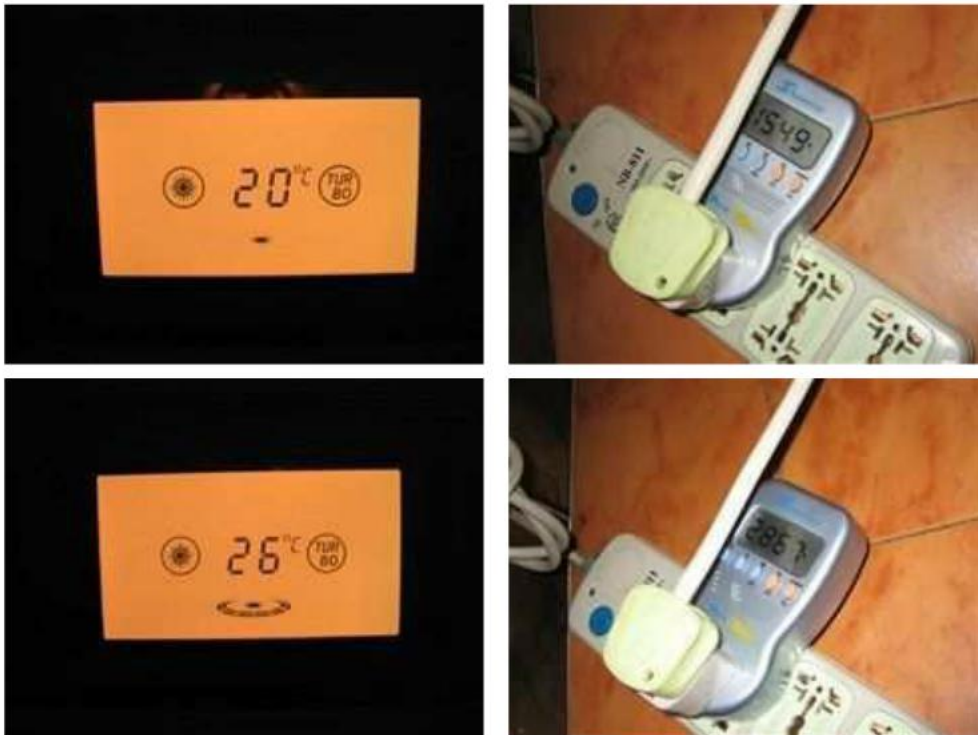


家用小烤箱在将温度调为最大 230 度时，功耗为 1044W，如果烘烤食物在 1 小时左右，耗电量为 1 度左右。

节能环保最为重要 空调温度决定功耗



近几年都在提倡将空调温度进行控制，尤其是商场等，看来空调温度的高低，对功耗确实是个不小的因素，这里分别测试了制热温度，在 20 度和 26 度时的功耗。



功耗差异显而易见，在制热的情况下，温度越高，功耗越好。两者相差一倍左右，26度时的功耗为2867W，这样开1小时的情况下，耗电在2度以上，看来空调是家中耗电的大户商品。

● 热水器也是耗电王 实际功耗测试

夏天马上到了，热水器也成了必备的家电产品，它的功耗怎么样呢？





这款热水器的功耗为 1535W，一般热水器加热时间均在 1-2 小时左右，这样算下来，每天的耗电量在 2-3 度左右，也是家中的耗电比较大的产品之一。

● 微波炉功耗实测 功耗 1349W





微波炉也在本次测试的范围内，作为近几年家中必不可少的家电产品，这款微波炉的功耗为1349W，常时间使用，耗电量也不小。

写在最后：通过上面的功耗测试，对家中的电器产品耗电量是不是也有个大概的了解了呢，虽然同种产品，不同品牌的耗电量也不尽相同，但是大概范围应该相差不多。而且在待机状态下，也是需要耗电的，虽然不多，但是时间长了，对电能也是不小的消耗，目前北京民用电费是0.45一度，如果每天多走一度电，一年就多交164.25元电费，在使用的情况下，还是尽量关闭电源。